

ADDENDUM - Videofunctie

De videofunctie van het alarmsysteem wordt verzekerd door een infrarood bewegingsdetector en video DMBV TYXAL+ verbonden met een overbrenger van het type TYDOM 2.0. Deze twee producten moeten met het systeem worden verbonden. Als er een inbraak wordt gedetecteerd, wordt er een alarm geactiveerd en een video van 5 seconden opgenomen. Een link naar deze video wordt automatisch per SMS naar de geprogrammeerde telefoonnummers verzonden (naar de nummers die via het touch-toetsenbord CLT 8000 TYXAL+ werden geprogrammeerd).

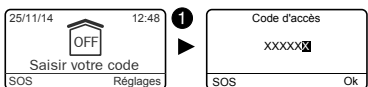
1. De videofunctie met het systeem verbinden

- De centrale moet zich in de Onderhoudsmodus bevinden.
- De centrale moet over een touch-toetsenbord CLT 8000 TYXAL+ beschikken, verbonden, om de telefoonnummers van de mobiele telefoons te programmeren (SMS).
- Om de producten met het systeem te verbinden, moeten ze zich op hun definitieve locatie bevinden (EN 50131).

Stap 1: Installeer en activeer de TYDOM 2.0 (zie handleiding)

Stap 2: Verbind de TYDOM 2.0 met het systeem

- 1 Voer de installateurscode in (standaard 123456) en bevestig door op OK te drukken.

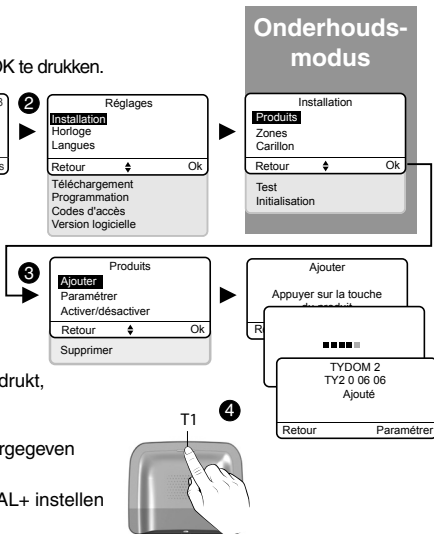


- 2 Druk op Instellingen, selecteer het menu: Installatie > Producten en druk op OK.

- 3 Selecteer "Toevoegen", vervolgens bevestigen door op OK te drukken. Het lampje van de centrale licht rood op.

- 4 Druk kort op de knop T1 van de TYDOM 2.0
De TYDOM 2.0 laat een piepton horen wanneer u op de knop T1 drukt, vervolgens nog een piepton om de verbinding te bevestigen. De centrale bevestigt met een piep.
Het verbonden product wordt op het scherm van de CLT 8000 weergegeven (bijv. TY2 0 06 06).

U kunt de TYDOM 2.0 vanaf het touch-toetsenbord CLT 8000 TYXAL+ instellen en personaliseren.



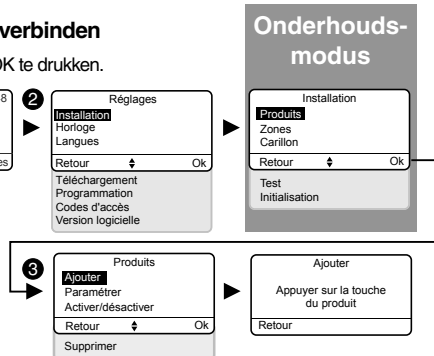
Stap 3: De detector DMBV TYXAL+ met het systeem verbinden

- 1 Voer de installateurscode in (standaard 123456) en bevestig door op OK te drukken.



- 2 Druk op Instellingen, selecteer het menu: Installatie > Producten en druk op OK.

- 3 Selecteer "Toevoegen", vervolgens bevestigen door op OK te drukken. Het lampje van de centrale licht rood op.



4 Druk kort op toets van een product.

Het lampje knippert bij elke druk op de knop en knippert opnieuw om de verbinding te bevestigen (de verbindingfase kan tot 12 seconden in beslag nemen). De centrale laat een pieptoon horen. De TYDOM 2.0 laat een peiptoon horen. Het verbonden product wordt op het scherm van de CLT 8000 weergegeven (bijv. DMV 0 07 02).



2. De videofunctie instellen

Raadpleeg de relevante hoofdstukken ("Telefoonnummers" en "Inlooptijd bij inbraakdetectie"), u kunt:

- De telefoonnummers programmeren die worden gebeld in geval van inbraakdetectie. Alle geprogrammeerde telefoonnummers zullen per SMS de link naar de video ontvangen.

- Selecteer de activeringsmodus van de detector (direct of vertraagd). Indien vertraagde activering van DMBV wordt de film vanaf de detectie opgenomen, maar wordt pas verzonden als deze wordt bevestigd.

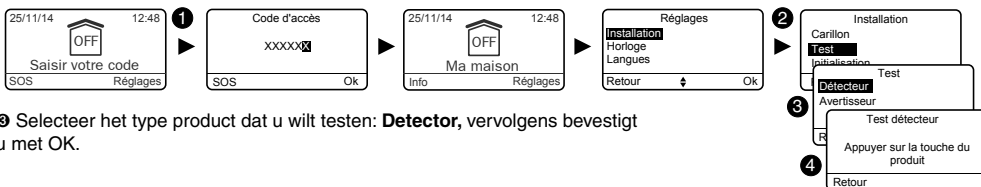
3. De videofunctie testen

3.1 Lokale test

Voor deze test moet de TYDOM 2.0 worden geïnstalleerd en aangesloten zijn op het GSM-netwerk.

1 Voer de installateurscode in (standaard 123456) en bevestig door op OK te drukken.

2 Druk op **Instellingen**, selecteer het menu: **Installatie > Test**, en druk op OK.



3 Selecteer het type product dat u wilt testen: **Detector**, vervolgens bevestigst u met OK.

4 Druk 2 keer op de knop van de detector DMBV TYXAL+ en wacht 3 tot 4 seconden.

5 Het lampje zal 5 seconden branden. De detector filmt.

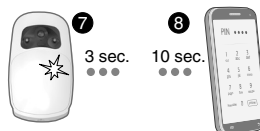
6 Het lampje knippert gedurende 20 tot 30 seconden.

De detector stuurt de video naar TYDOM 2.0.

7 Het lampje brandt 3 seconden. De overdracht is voltooid.

8 Binnen 10 seconden wordt een SMS naar de geprogrammeerde telefoonnummers verzonden.

9 Binnen 10 seconden wordt een SMS naar de geprogrammeerde telefoonnummers verzonden.



3.2 Test in reële omstandigheden

Raadpleeg het hoofdstuk "Testen van de installatie - De bewegingsdetectoren testen".